

HET RADIOMERK WECO (DEEL 3, SLOT)

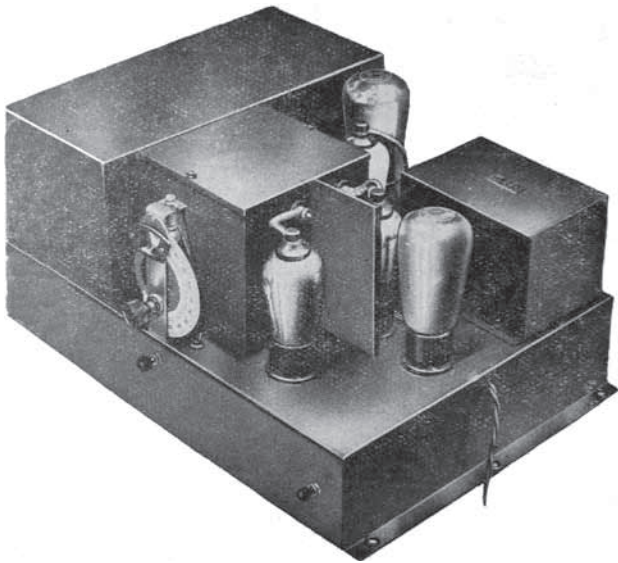
Gidi Verheijen

Het eerste deel beschreef de geschiedenis van het radiomerk Weco. In het tweede deel kwamen de belangrijkste producten aan de orde die Weco in de periode 1925-1930 heeft gemaakt, alsmede de aanzet tot activiteiten in België. Dit derde deel behandelt de periode 1931-1937, waarin Weco, zowel in Nederland als in België, radiotoestellen bouwde c.q. liet bouwen.

DE OVERGANGSPERIODE 1931-1932

Met de beschikbare gegevens kan niet altijd met zekerheid vastgesteld worden of Weco-producten in de periode 1931-1932 in Nederland, België of wellicht in beide landen gemaakt zijn. Op grond van een vermelding over een radiotentoonstelling in Brussel (IV^e Salon de la TSF in 1932) mag ervan uitgegaan worden dat eind 1931 een begin gemaakt is met de productie van Weco-toestellen in België. Het tijdschrift 'Le Vingtième Siècle' van 11 september 1932 schrijft namelijk over de Weco-radio's: "La fabrication de ces appareils se fait en Belgique depuis 9 mois".

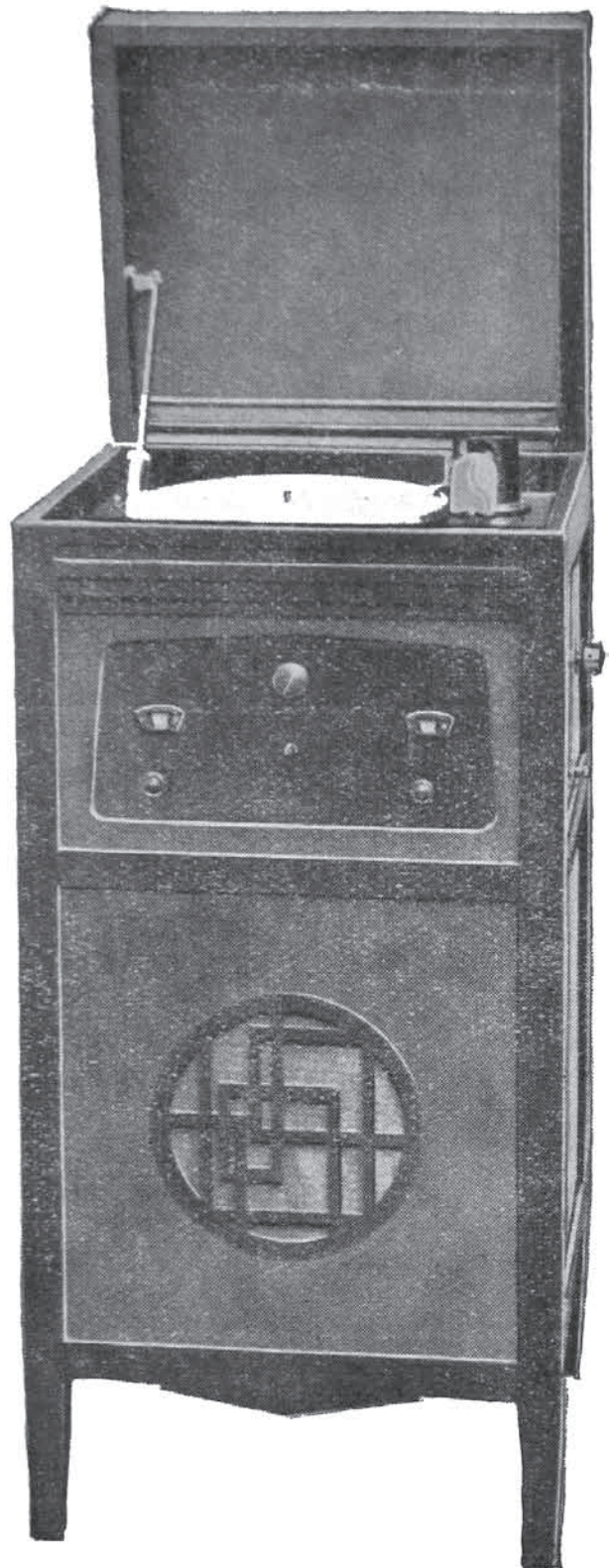
Op de Nederlandse Najaarsbeurs van 1931 brengt Weco een nieuw 4-lamps ontvangoestel in chassismvorm, geheel afgeschermd en met eenknopsafstemming.



Weco 4-lamps chassis (5033) voor wisselstroom. Brochure oktober 1931.

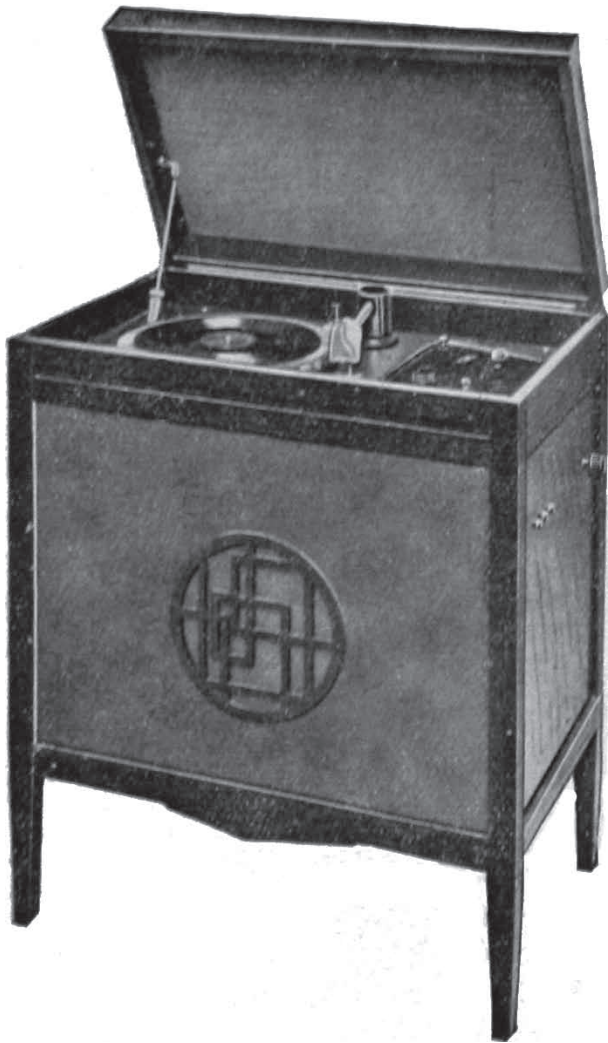
Het is geschikt voor aansluiting op het wisselstroomnet, uitgevoerd met 2 HF-lampen en bestemd voor gebruik met een elektrodynamische luidspreker. In de Belgische Biedermann-catalogus van oktober 1931 krijgt dit chassis de type-aanduiding 5033 (prijs zonder lampen 2550 Bfr.).

Als aanvulling op de Triplofoon type 5055, een combinatie van ontvanger, grammofoon en luidspreker, vermeldt Biedermann in de genoemde catalogus de Triplofoon Weco Mignon, een 3-lampstoestel (met voor wisselstroom de eindlamp C443) en met een elektromagnetische luidspreker. De gelijkstroomuitvoering is het type 5040 en de wisselstroomuitvoering is het type 5060. Beide uitvoeringen kosten compleet 5500 Bfr.



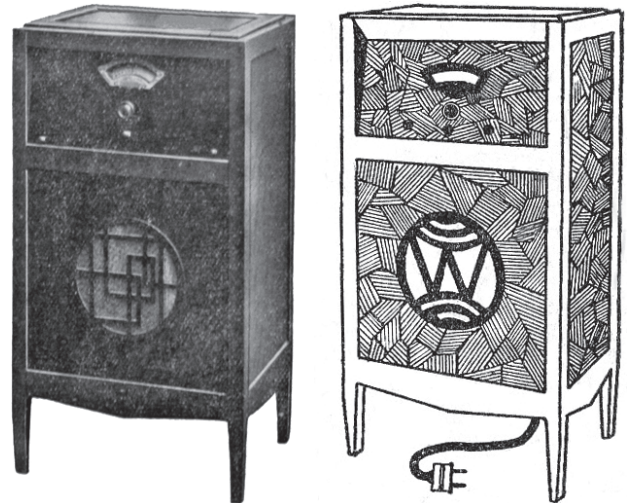
Weco Triplofoon Mignon. Brochure oktober 1931. Gelijkstroomuitvoering type 5040, wisselstroomuitvoering type 5060.

Verder verschijnt er een nieuw model van de Weco Triplofoon, nu in een lagere kast, waarbij de ontvanger en de grammofoon onder een klepdeksel zijn weggewerkt (type 5050; prijs compleet 7500 Bfr.).



Weco Triplofoon 5050. Brochure oktober 1931.

Ook de Super Weco Duo, ontvanger plus elektrodynamische luidspreker in een staand meubel, verschijnt in een nieuwe uitvoering, nu met eenknopsafstemming. Deze wisselstroomuitvoering van het type 5020 telt 5 lampen (prijs compleet 4500 Bfr.). Het lijkt erop dat deze uitvoering dezelfde is als de Weco Super Duo, die in een advertentie in Radio-Expres (20 november 1931) wordt voorgesteld als het Weco-type 432 (verkoopprijs compleet f 325).



Super Weco Duo, nieuwe uitvoering met eenknopsafstemming en 5 lampen. Links het type 5020 uit de Biedermann-brochure van 1931, rechts een afbeelding van het overeenkomstige type 432 in een advertentie van Weco in Radio-Expres van 20 november 1931.

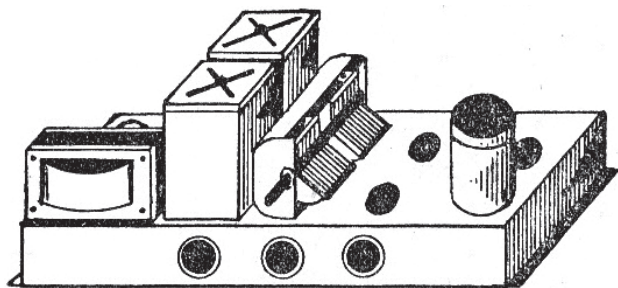
Het in Nederland aangeboden Weco-type 312, een 3-lamps toestel voor wisselstroomvoeding met eenknopsafstemming en ingebouwde elektrodynamische luidspreker, komen we in het Belgische radiotijdschrift La Radio-Industrie tegen als een toestel van Belgisch fabrikaat: de Weco Melodie met het Biedermann-catalogusnummer 5009 ("appareil de fabrication belge" en "fabrication exclusivement belge"; prijs 2100 Bfr.).



Weco Melodie, Weco-type 312, Biedermann catalogusnummer 5009, lampen: 24, 27, 47 en 80. Collectie: Radio Amateur Museum, Reusel.

De twee toestellen van het type 312 c.q. 5009 die mij uit verzamelingen bekend zijn, hebben beide Amerikaanse lampen (4 lampen inclusief de gelijkrichtlamp 80). Dat is een ondersteuning voor een productie in België. Beide toestellen zijn bovendien voorzien van Belgische licentieplaatjes. Dat laatste bewijst echter alleen maar dat ze in België verkocht zijn.

Het chassis van de Weco 312 is samen met de elektrodynamische luidspreker verkrijgbaar als het type 311 (Radio-Expres, 18-12-1931). Het Brabants Radiomuseum in Haasrode (B) heeft dit chassis in zijn collectie, ingebouwd in een kast met kapelvorm.



CHASSIS N^o.311.

Weco chassis 311 (voorzijde). Uit advertentie in Radio-Expres, 18 december 1931.



Weco chassis 311 (achterzijde), ingebouwd in een kast met kapelvorm. Collectie: Brabants Radiomuseum, Haasrode (B).

In deze reeks volgt ook nog de Weco 313 (Radio-Expres, 25-3-1932), uitsluitend omschreven als Weco-ontvangtoestel. Het is een combinatie van een selectieve ontvanger en een elektrodynamische luidspreker. Verdere bijzonderheden over dit model zijn niet bekend.

De combinatie van een 5009 met een elektrische motor plus pick-up heet in België Weco Triplo Melodie (Biedermann-type 5052).



Weco Charmeur 5021. Het hier afgebeelde toestel is voorzien van een typeplaatje met de aanduiding 5021. De laatste twee cijfers zijn echter met de hand aangebracht. Dat is overigens niet ongewoon. Maar verder bevat het toestel niet het officiële aantal van 6 maar slechts 5 lampen (3x 24, 47 en 80). Het toestel is zeker charmant, maar het is dus wel de vraag of het een echte Charmeur is. Collectie en foto: Roland de Smet (B).

Zowel de Super Weco Melodie (type 5019) als de Weco Charmeur (type 5021) telt 6 lampen. Deze ontvangers zijn uitgerust met een elektrodynamische luidspreker en zijn geschikt voor de ontvangst van middengolf (toen nog kortegolf genoemd) en langegolf.

In het najaar van 1932 presenteert Weco in enkele Belgische tijdschriften (Radio en Radio Science) de toestellen voor het seizoen 1932-1933. Het betreft, behalve het bekende wisselstroomtoestel type 5009, ook de gelijkstroomversie hiervan met de type-aanduiding 5008. Weco spreekt nu, voor zowel het type 5008 als het type 5009, niet over 3-lamps maar over 4-lamps-toestellen. Niet duidelijk is of dit het gevolg is van wijzigingen in het schema of van een andere telling van het aantal lampen (meetellen van de gelijkrichtlamp bij het wisselstroomtoestel).

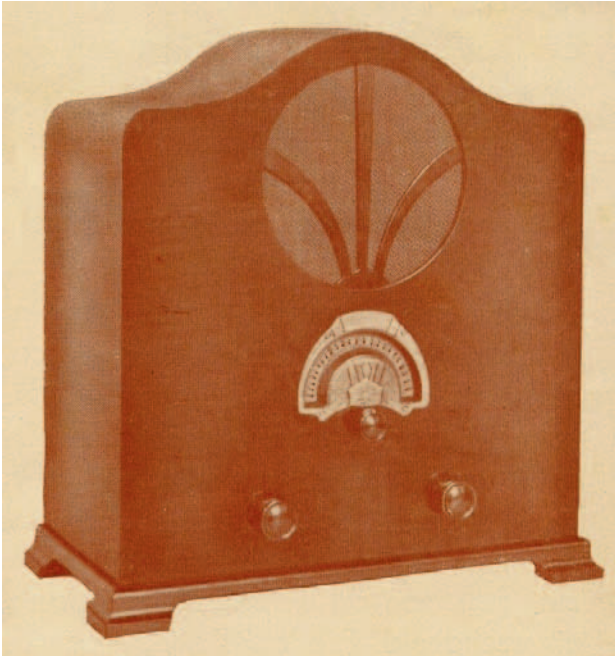
Nieuw is verder de Weco Superheterodyne met 6 lampen (type 5053). Een toestel van dit type werd in april 1944, in het kader van de opeising van alle radiotoestellen in delen van de provincies Antwerpen en West- en Oost-Vlaanderen, door een inwoner van een West-Vlaamse gemeente ingeleverd.

82 Dewulf Emeric Veekoopman Weco 5053
"orp 29

Ook nieuw is de Weco Bouwdoos met 4 lampen (type 5031) en het tafelformaat Wecophone Melodie (type 5054). Van dit laatste toestel is alleen maar een advertentie in Het Laatste Nieuws (20-11-1932) bekend.

NEDERLANDS FABRIKAAT 1933-1934

In september 1933 brengt Weco op de najaarsbeurs in Nederland een vernieuwde uitvoering van de Weco Super Vier (IV). Het model was in 1932 al in een eerste uitvoering geïntroduceerd. Het is een wisselstroomtoestel (omschakelbaar voor 125 en 220 V) voor midden- en langegolf, met ingebouwde, bekrachtigde elektrodynamische luidspreker en 4 ontvanglampen plus een gelijkrichtlamp.



Weco Super IV, tafelmodel.

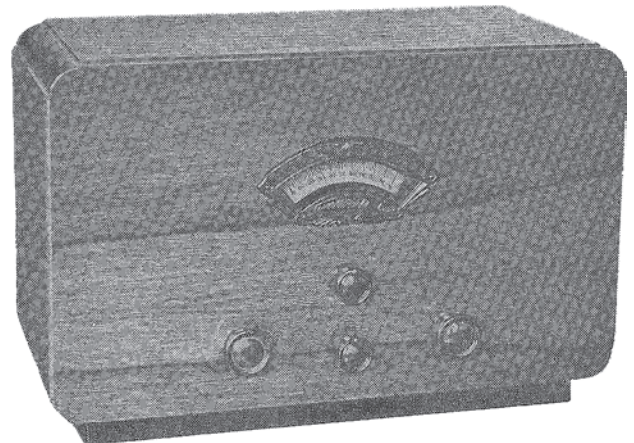
Belangrijkste verbetering in de tweede uitvoering is een geruisloze overgang bij het afstemmen en de toepassing van de nieuwste Philips-lampen. Inclusief lampen kost het tafelmodel f 174. Voor de uitvoering in een staande kast moet f 194 betaald worden. Het toestel is verder ook nog als een radio-grammofoon-combinatie verkrijgbaar. Dat is de Weco Super IV Triplofoon in een met notenhout versierde kast (prijs geheel compleet f 284).

De combinatie van het ontvangtoestel Weco Super IV, een elektrische grammofoon en een inrichting voor het opnemen van grammofoonplaten heeft de benaming Weco Recorder Triplofoon. Deze combinatie is in een eiken kast ondergebracht en bevat een krachtige, uitneembare, elektrodynamische luidspreker. De combinatie wordt bovendien geleverd met een microfoon en is zodoende ook te gebruiken "voor het versterken van toespraken".

De Weco Melodie B wordt naar wens met of zonder ingebouwde elektrodynamische luidspreker geleverd (prijs compleet f 147,50 resp. f 117,50). De kast van dit toestel is uitgevoerd in gaderd limbahout. Bij deze (en andere) toestellen kan voor f 60 een bijpassende Weco Tafelgrammofoon toegevoegd worden.

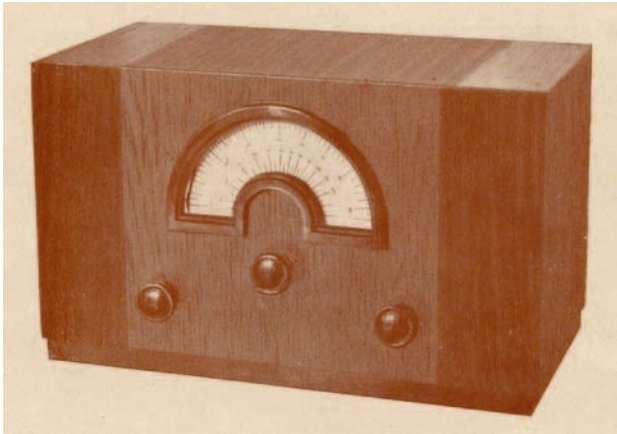


Weco Melodie B, tafelmodel.

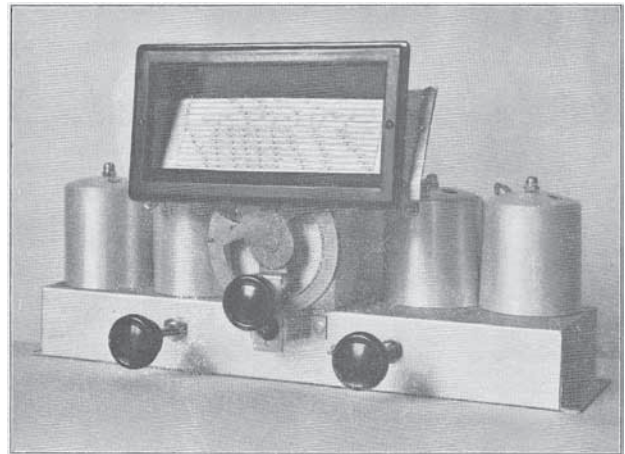


Weco Melodie B, model zonder luidspreker.

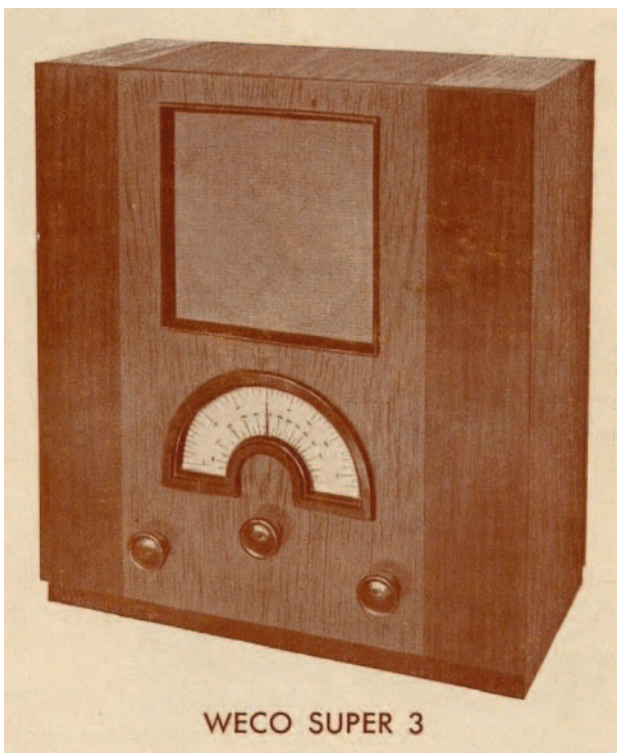
De Weco Super 3 is ondergebracht in een kast van eikenhout met coromandel en verkrijgbaar met of zonder ingebouwde, bekrachtigde, elektrodynamische luidspreker. Het toestel is uitgerust met drie ontvanglampen (AK1, AF2 en E463) plus een dubbelfasige gelijkrichtlamp (1823). Bijzonder is dat de detectie verkregen wordt door de toepassing van twee metaalgelijkrichters. De standaarduitvoering kost f 160, de uitvoering zonder luidspreker f 140 en een los chassis f 130.



Weco Super 3, model zonder luidspreker.



Onderschrift: Weco Superhet Afstemeenheid.



Weco Super 3, tafelmodel.

In 1934, of mogelijk pas in 1935, brengt Weco een zelfbouw Superhet Afstemeenheid uit, bedoeld om een bestaande ontvanger met een beperkt aantal banden geschikt te maken voor meerdere banden. De ombouw is een rigoreuze ingreep. Het HF-gedeelte van de bestaande ontvanger wordt volledig verwijderd en daar komt de afstemeenheid met een AK1 voor in de plaats. Van de bestaande ontvanger blijven de detector en het LF-gedeelte in bedrijf. Het bouwpakket kost, zonder de HF-lamp, f30.

BELGISCH FABRIKAAT 1935-1937

Uit brochures, advertenties en andere bronnen zijn uit de periode 1933-1934 geen productieactiviteiten in België bekend, maar vanaf 1935 is er weer nieuws over productie van Weco-toestellen door de firma Fonior in Brussel. Bronnen hiervoor zijn een beperkt aantal advertenties en redactionele stukjes in kranten en in het tijdschrift *La Radio-Industrie*. Verder is er een opgave van Weco-toestellen in België in het *Radio Handboek 1940* van G. van Corthenberghe. (De ervaring met onnauwkeurigheden in de vermeldingen voor andere merken maakt dat deze bron echter met voorzichtigheid gehanteerd moet worden.)

Tenslotte heb ik bij mijn recente onderzoek naar de opeising van radiotoestellen in België in april 1944 (nog niet gepubliceerd) diverse Weco-toestellen in inleveringsregisters aangetroffen.

De krant *Le Soir* van 17 april 1935 noemt een Weco-toestel met de type-aanduiding 353. Het is een super met 5 lampen en een verlichte schaal. Verdere gegevens ontbreken.

In 1944 worden in de buurt van Brugge, op last van de Duitse bezetter, toestellen ingeleverd van het type Weco 355 en 357. Nadere gegevens kunnen helaas niet meer achterhaald worden.

Een redactionele bijdrage in *La Radio-Industrie* van september 1935 opent met de mededeling: "Fonior continue la construction en Belgique des récepteurs Weco qui sont depuis quelques années déjà sur le marché." Volgens deze mededeling zet Fonior de productie van Weco-toestellen in België dus voort. Advertenties wijzen op de nieuwe Weco-modellen voor 1936. Het heeft er overigens alle schijn van dat de vertegenwoordiging van Weco in België nu volledig in handen is van Fonior, want de advertenties voor de Weco-producten vermelden uitsluitend nog het adres van Fonior. Fonior heeft zijn werkterrein intussen overigens verbreed, want Fonior is nu ook de vertegenwoordiger in België van het Engelse merk Pye.

De nieuwe toestellen van het merk Weco voor het seizoen 1936 zijn supers met 3, 4, 5 of 6 lampen.

Het kleine universele 3-lamps toestel (met 4 Tungstram-lampen, waaronder de gelijkrichtlamp TCY1) wordt aanvankelijk *Weconette* genoemd en is laag geprijsd (495 Bfr.). In latere publicaties wordt de naam als *Weconette* gespeld en kost het toestel 890 Bfr. Het is niet duidelijk of hier van een foutieve spelling of van een geheel nieuw model sprake is.

Over de 4-lamps Sympatic is weinig bekend, behalve dan dat het toestel 995 Bfr. kost.



Weco-Fonior 365. Collectie en foto: André de Craemer (B).

De nieuwe 5-lamps Melodie wijkt niet alleen door het grotere aantal lampen af van de vorige versie, maar is ook in een andere kast (rechthoekvorm in plaats van kapelvorm) ondergebracht. Deze nieuwe Melodie is verkrijgbaar als wisselstroom- en als universeel toestel. De verkoopprijs bedraagt 1285 Bfr.

Uit een tweetal verzamelingen is het model Weco-Fonior 365 bekend. Het is een wisselstroomtoestel voor 110/150/220 volt en is uitgerust met de lampen 6A7, 6D6, 5B7, 53 en de gelijkrichtlamp 25Z5. Dit toestel wordt in 1944 in enkele Vlaamse gemeenten ingeleverd.

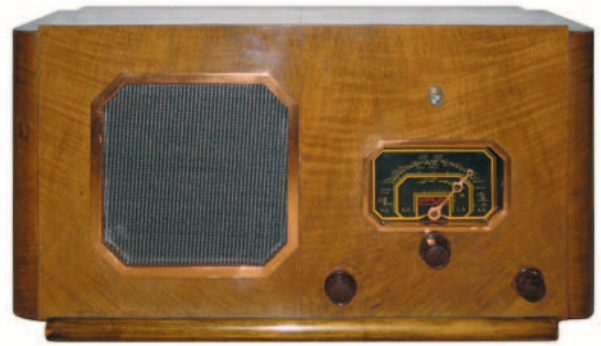
De Imperial 366 is een luxe 6-lamps toestel met bijzondere functies, zoals omschakelbare gevoeligheid, toonregeling en een antifading-schakeling. Het is het duurste toestel in de reeks (1850 Bfr.). Dit toestel is mij ook bekend van de inlevering (in 1944) in Antwerpen en in Brugge.

Van het type Weco 369 is mij alleen bekend dat het een universeel toestel is en in WO II in Borgerhout (Antwerpen) is ingeleverd.

Een in de 12^e wijk van Antwerpen ingeleverd toestel draagt de type-aanduiding Weco 373. In geen enkele andere bron heb ik dit type gevonden.

Andere toestellen voor het seizoen 1937 brengt het tijdschrift La Radio-Industrie van augustus en september 1936. Zo is er de Reflex voor 1195 Bfr., in een sierlijke kast en met een roodkoperen omlijsting.

De Melodie is er in een nieuwe versie van het type 374. Het betreft een wisselstroomtoestel (110-240 V) met maar 4 lampen: 6A7, 6B7, 42 en 80.



Weco Melodie 374. Op de afstemschaal van het afgebeelde toestel staat rechtsonder (verborgen achter de behuizing) de tekst "Importé d'Autriche". Verder zijn condensatoren met de opdruk "SATOR" en "Made in Austria" toegepast. Collectie en foto: Corné Janssen.

Een in een verzameling aangetroffen exemplaar van dit type heeft een afstemschaal waarop rechtsonder de tekst "Importé d'Autriche" staat. Verder zijn componenten toegepast met de opdruk "SATOR" en "Made in Austria". SATOR is een handelsmerk van de Oostenrijkse firma Johann Kremenezky en het Hongaarse Tungstram. Nader onderzoek heeft geen verklaring opgeleverd voor deze connectie met Oostenrijk.

De Ambassador 375 is een wisselstroomtoestel (110-240 V), geschikt voor MG en LG en kost 1850 Bfr. Mogelijk was er ook een Ambassador in gelijkstroomuitvoering, maar bevestiging daarvan heb ik niet kunnen vinden.



Weco Ambassador 375. Collectie en foto: Otto Tuil.

De nieuwe uitvoering van de Imperial (type 376) heeft drie golfbereiken (LG, MG en KG) en maar liefst acht afgestemde kringen.

Dictator is de naam voor een tweetal radiogrammofoon-combinaties. Type 377 is een tafelformaat, terwijl type 378 een groot meubel op pootjes is met een zogenaamd luidspreker-auditorium. In deze twee radiogrammofoons kan naar wens een Ambassador of een Imperial als radio-ontvangtoestel ingebouwd worden.

In september 1936 vraagt Fonior nog om medewerkers voor de productie van Weco-radio's ("bobineersters, freessters, cableuses" en "ajusteerders"), kennelijk voor de productie van toestellen voor het seizoen 1937.



Advertentie in *Het Laatste Nieuws*, 23-9-1936.

Vanaf 1937 heb ik in Belgische kranten, tijdschriften en andere bronnen evenwel geen activiteiten van of voor Weco meer kunnen waarnemen.

BESLUIT

De beschrijving van de geschiedenis van Weco is hiermee zeker niet compleet. Rondom de door Weco uitgebrachte ontvangtoestellen bestaan namelijk nog verschillende hiaten en vraagtekens. Ik ga ervan uit dat er beslist nog niet-aangemelde toestellen in verzamelingen aanwezig zijn. De eigenaren daarvan roep ik op zich alsnog bij mij te melden. Mettertijd is er zo wellicht aanleiding een aanvulling met nieuwe gegevens te publiceren, waarbij dan tevens aandacht geschonken kan worden aan de Weco-producten die nu niet of nauwelijks besproken zijn, zoals luidsprekers, transformatoren, versterkers, geluidsregistratie-apparatuur en bijzondere apparaten als de Selectivator.

Wellicht is het dan ook mogelijk de enkele nu nog niet geïdentificeerde Weco-toestellen in verzamelingen te beschrijven. Dat betreft o.a. een toestel met 4 ontvanglampen en 2 gelijkrichtlampen uit ongeveer 1930.



6-lamps Weco-toestel. nog te identificeren, uitgerust met twee gelijkrichtlampen. De kast lijkt op die van de Super Weco Duo in deel 2, maar is een stuk breder. Collectie en foto: Jeroen Landman.



Nog niet geïdentificeerd 4-lamps Weco-toestel met een chassis dat grotendeels gelijk is aan het chassis 311, maar met extra aansluitingen aan de achterzijde. Het front van het ontvangergedeelte is enigszins naar achter hellend gemonteerd. Collectie: Radio Amateur Museum, Reusel.



Nog niet geïdentificeerd 5-lamps toestel. Te oordelen naar de gebruikte componenten (spoelbussen, afstemschaal en condensatoren) is het een in België gebouwd Weco-toestel (naar schatting 1936). Net als bij een exemplaar van de Weco Melodie 374 zijn ook bij dit toestel condensatoren toegepast van het Oostenrijkse merk SATOR. Collectie en foto: Willy Nijs (B).

Graag wil ik nogmaals alle verzamelaars bedanken die mij gegevens en foto's van hun Weco-toestellen hebben aangeleverd, in het bijzonder John Koster, die ook nu weer het manuscript kritisch heeft doorgenomen.