

PHILIPS 205U (EN AFGELEIDE MODELLEN)



Gidi Verheijen

Philips-radio's van het type 203U, 204U, 205U, 207U en 208U hebben veel gemeenschappelijke eigenschappen, maar verschillen ook in veel opzichten. Een serie artikelen belicht deze U'tjes (en de ervan afgeleide modellen). De voorgaande artikelen behandelden de 203U en 204U, nu gaat de aandacht uit naar de 205U.

Philips 205U: in Nederland vrij onbekend

Het model Philips 205U is bij Nederlandse verzamelaars vrij onbekend. In dit tijdschrift is het model nooit eerder besproken en in de NVRD-inruilboekjes wordt het niet genoemd. Dat is overigens wel begrijpelijk, want de in ons land geproduceerde (bakelieten) uitvoeringen waren uitsluitend bestemd voor de export, voornamelijk naar Finland en de Balkanlanden. Daarmee hangt vermoedelijk samen dat er hier te lande ook nauwelijks documentatie van de 205U beschikbaar is. Alleen voor de in Denemarken geproduceerde 205U is een schema met onderdelenlijst bekend. Dat betekent dat we voor informatie over de 205U vooral aangewezen zijn op onderzoek van toestellen in verzamelingen en dan met name in het buitenland.



- *Philips 205U-07, exporttoestel in een bakelieten kast met de Balkan als bestemming. Het toestel heeft aan de bovenzijde 17 ventilatiesleuven en onder bij de voet aan de voorzijde 3 grote ventilatiesleuven. Boven en onder zien we een witte bies die naar beide zijanten doorloopt. Collectie: Alois Steiner (Oostenrijk).*

De Philips 205U is in grote lijnen elektrisch gelijk aan de 204U. Dat wil zeggen dat we te maken hebben met een compact gebouwde ontvanger, van klein formaat, voor de ontvangst van de middengolf en de kortegolf, geschikt voor voeding uit gelijk- of wisselstroomnetten en voorzien van een permanent magnetische luidspreker.

Het schakelschema van de Philips 205U verschilt van de 204U door een modificatie in de antennekring. De 205U is namelijk voorzien van een zuigkring, om ongewenste signalen op en rond de middenfrequentie uit te filteren.

Behalve de Philips 205U in bakelieten kastjes is er ook een versie in een houten kastje. Hiervan zijn de modellen NSF H128U en Siera S108U afgeleid. De houten kastjes zijn iets breder dan de bakelieten versie, omdat het chassis bij de houten versie iets is verlengd. Dat laatste is een gevolg van het feit dat op het chassis plaats nodig was voor een relais, voor het overbruggen van het schaalverlichtingslampje bij het inschakelen van het toestel. Deze maatregel was nodig om doorbranden van het lampje tijdens de eerste seconden na het inschakelen van het toestel te voorkomen.

De houten versies hebben verder ook nog een toonregeling en zijn daarom niet uitgevoerd met 3 maar met 4 knoppen. De achterste knop aan de linkerkant bedient de toonregeling.



- *Philips 205U, in een houten kast, gebouwd in Leuven (B) en verkocht in België. Aan de linkerkant bevinden zich twee knoppen, waarvan één voor de extra ingebouwde toonregeling. Op de afstemschaal prijkt middenboven het Philipslogo. Collectie: Franz-Josef Haffner (D).*



- *NSF H128U, gebaseerd op de Philips 205U, in een houten kast, gebouwd in Leuven (B) en verkocht in België. In Nederland is dit toestel een zeldzame verschijning. Waar bij de Philips 205U in houten kast op de afstemschaal het Philipslogo is aangebracht, zien we hier het logo van NSF-Aristona. Collectie: André de Craemer (B).*

De Philips 205U in een houten kast en de daarvan afgeleide NSF H128U en Siera S108U zijn geproduceerd in Leuven (B), voor zover bekend niet geëxporteerd en alleen in België op de markt gebracht.



- Philips 205UD (205U-17), geproduceerd in Denemarken, in een kastje dat identiek is aan de kastjes van de 203U en 204U. Collectie: Jan Post (Australië).

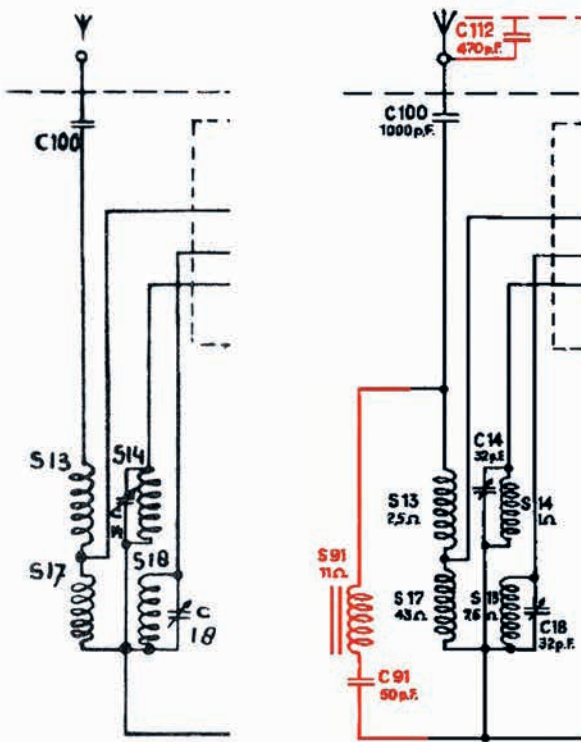
Voor een uitgebreide behandeling van de schakeling en de werking van de 205U verwijs ik graag naar het artikel van W. Martens in het RHT van 1990. Dat artikel behandelt weliswaar de 203U, maar die is functioneel grotendeels gelijk aan de 204U en 205U [1].

Bijgaande deelschema's laten zien hoe de 205U zich elektrisch onderscheidt van de 204U.



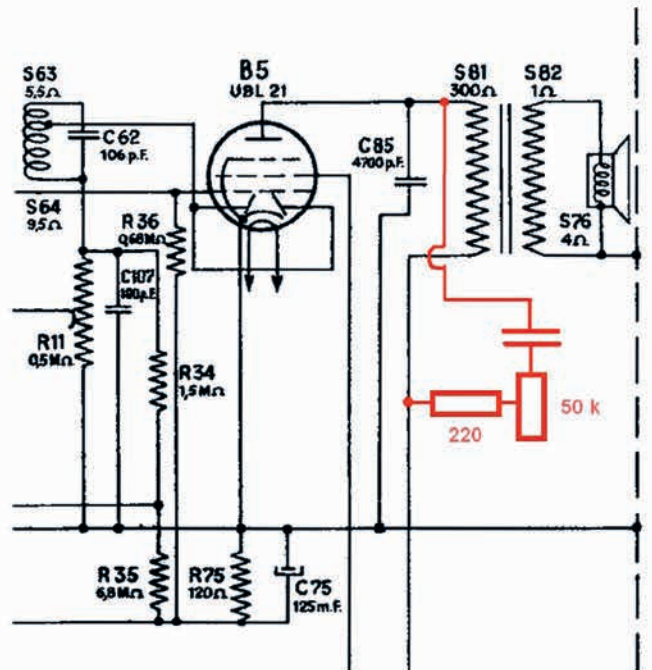
- Alle 205U's zijn voorzien van een zuigkring op de middenfrequentie van de ontvanger. Hier een voorbeeld van een zuigkring in een 205U met houten kast. De combinatie van spoel en condensator bevindt zich nabij de antennespoelbus. Bij andere uitvoeringen is de spoel van de zuigkring ook wel gemonteerd op het metalen tussenschot tussen de buizen UBL21/UY1N (of UY21) en de luidspreker. Collectie: Henk van der Vleuten (B). Foto: auteur.

Voor de datering van de 204U hanteren we de jaren 1941-1942 (afgezien van een naoorlogs Belgisch product met het radiostation Herrijzend Nederland



Antennekring 204U

Antennekring 205U (met extra zuigkring)



Toonregeling in houten versie van 205U

op de afstemschaal). De 205U stamt uit ongeveer 1943, zoals valt af te leiden uit de codenummers van de afstemschalen.

Uitvoeringen van de 205U

De bakelieten uitvoeringen van de 205U zijn bekend van productie in Nederland (205U, 205U-07 en 205U-10; voor de export) en Denemarken (205UD c.q. 205U-17; voor lokale afzet en export). De houten Philips 205U, de NSF H128U en de Siera S108U zijn uitsluitend bekend van productie en lokale afzet in België en onderscheiden zich verder van de bakelieten uitvoeringen met name door de aanwezigheid van een schaalverlichtingslampje met overbruggingsrelais en een toonregeling.

De bakelieten kast van de in Denemarken gefabriceerde 205U-17 (205UD) wijkt sterk af van de bakelieten kasten uit Nederlandse productie (zie onder "Kastjes").

De verschillen tussen de 205U, 205U-07, 205U-10 en 205UD (205U-17) komen verder tot uiting via de afstemschaal (zie onder "Afstemschalen").

Bij diverse exemplaren in verzamelingen van de bakelieten 205U ontbreekt een uitvoeringsaanduiding op zowel het chassis als het typeplaatje. Dat geldt overigens ook voor alle getraceerde exemplaren van de houten versie van de 205U. In bijgaande tabel zijn dergelijke exemplaren verantwoord onder de uitvoering 205U-00.

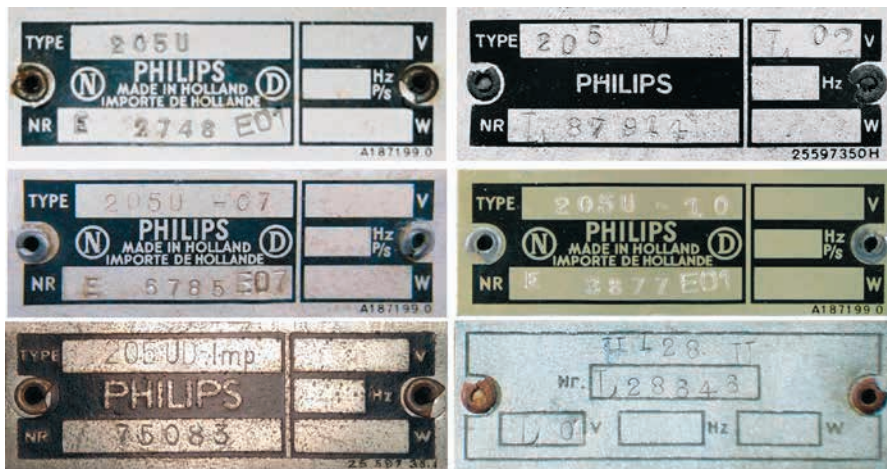
De hiervoor genoemde uitvoeringen, gebaseerd op een inventarisatie van verzamelingen, vormen waarschijnlijk niet de complete lijst, want een (nooit officieel gepubliceerde) Philips-Apparatenlijst uit 1955 vermeldt niet minder dan 11 uitvoeringen [2].

Uitvoeringen Philips 205U			
Nr.	Servicedoc	Apparatenlijst	Verzamelingen
00			X
01		X	
02		X	
07		X	X
09		X	
10		X	X
17		X	X
19		X	
20		X	
37		X	
40		X	
47		X	

Typeplaatjes

De in Nederland geproduceerde 205U-07 en 205U-10 zijn alle voorzien van een typeplaatje dat het uitvoeringsnummer vermeldt. Hetzelfde geldt voor de in Denemarken gefabriceerde 205UD

(205U-17). Alle andere getraceerde exemplaren van de Philips 205U tonen op het typeplaatje niet meer dan de kale aanduiding 205U. Het blijft gissen welk uitvoeringsnummer daarbij in het geding is.



- Voorbeelden van typeplaatjes van door Philips gebouwde modellen met een 205U-chassis. Van links boven naar rechts onder: 205U bakeliet (Eindhoven), 205U hout (Leuven, België), 205U-07 (Eindhoven), 205U-10 (Eindhoven), 205UD/205U-17 (Denemarken) en NSF H128U (Leuven, België).

Kastjes

De bakelieten uitvoeringen 205U, 205U-07 en 205U-10 hebben kastjes met twee naar de zijkanten doorlopende witte biezen, een opening voor een neonlampje en ventilatiesleuven aan de bovenzijde achter en aan de voorkant bij de voet. Zie de foto aan het begin van dit artikel. Er is evenwel ook één exemplaar aangetroffen van een 205U, met ventilatiegaatjes aan de bovenkant in plaats van ventilatiesleuven, in een kastje zoals bekend van de 203U en 204U. Alle exemplaren die mij onder ogen zijn gekomen van de uitvoering 205UD (205U-17) zijn trouwens in zo'n kastje ondergebracht.

De houten versie van de Philips 205U en de eveneens in houten kastjes gebouwde NSF H128U en Siera S106U zijn uitgerust met een schaalverlichtingslampje. Deze houten kastjes zijn breder dan de bakelieten versie. Zoals hiervoor al toegelicht, zijn ze namelijk uitgevoerd met een verlengd chassis, om ruimte te bieden aan het overbruggingsrelais voor het schaalverlichtingslampje.

- Philips 205U, in een houten kast. De pijl wijst naar het relais dat het schaalverlichtingslampje tijdens het inschakelen overbrugt. Foto: auteur.



Achterwanden

Bij de inventarisatie van toestellen in verzamelingen van de serie 203U t/m 208U (en afgeleide modellen) is gebleken dat er veel verschillende achterwanden zijn toegepast. In de vorige artikelen over de 203U en 204U zijn al 18 verschillende achterwanden gemeld [3 en 4]. Een aantal achterwanden van de 203U en 204U (en afgeleide modellen) is identiek aan achterwanden die ook bij de 205U zijn gevonden. Het betreft de achterwanden met modelnummers 13 en 17 (identificatienummers zijn van de hand van de auteur). Bij de 205U zijn nog eens 2 andere achterwanden waargenomen en dat brengt het totaal op 20 stuks. Bij de behandeling van de 207U en 208U volgen later overigens nog meer andere achterwanden.

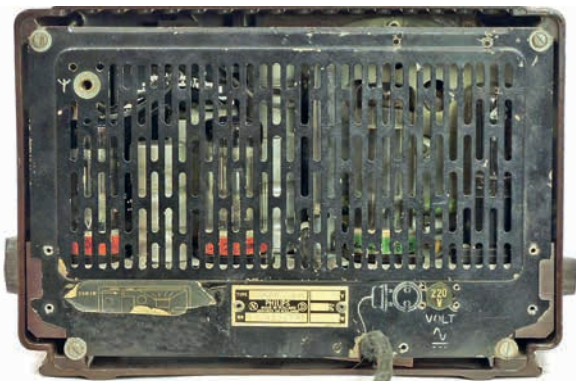
S106U zijn echter uitgevoerd met een schaalverlichtingslampje (met inschakelrelais, zie hiervoor).

Afstemschalen

De Philips 205U is aangetroffen met verschillende afstemschalen, afhankelijk van de uitvoering en het land waarvoor het toestel bestemd was. Bijgaande tabel toont een overzicht van de afstemschalen die in verzamelingen zijn getraceerd. De tabel is geordend volgens het codenummer van de schaal. Dat is waarschijnlijk tevens de chronologische volgorde waarin de schalen zijn aangemaakt. In grote lijnen zal dat ook de volgorde zijn waarin de betreffende toestellen voor het eerst in de handel zijn gebracht. De afstemschalen met het codenummer A1 897 52.1 zijn schalen die eerder ook bij de 204U zijn toegepast. De afstemschalen met het codenummer A1 898 21.0 en A1 898 22.0 zijn specifiek voor de 205U gemaakt en tonen aan de (verborgen) onderrand de code "205 Balkan" resp. "205 Finl." voor de exportbestemming.

Achterwanden Philips 205U (en afgeleide modellen)					
Model	Merk	Land	Type	Bestemming	Schaalnummer
13	Philips	Nederland	205U	Balkan	33
17	Philips	Denemarken	205UD / 205U-17	Denemarken	-----
19	Philips	Nederland	205U	Balkan	33
19	Philips	Nederland	205U-07	Balkan	33
19	Philips	Nederland	205U-10	Finland	24
20	Philips	België	205U (hout)	België	-----
20	NSF	België	H128U (hout)	België	-----
20	Siera	België	S108U (hout)	België	-----

In de eerdere artikelen is al gewezen op de soms maar kleine verschillen, net als op de constatering dat een behandeling van al die achterwanden zich meer leent voor een separaat artikel.

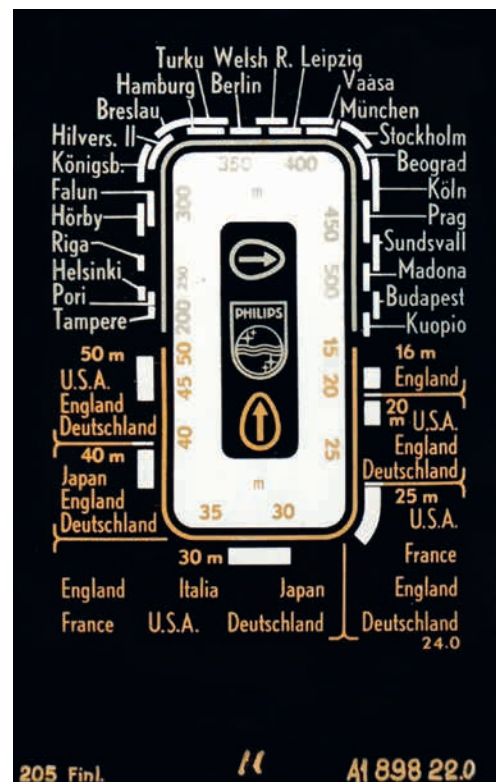


• Een van de achterwanden van de Philips 205U (i.c. de 205U-10, model 19). Collectie: J. Gerbig (D). Foto: Bernhard Nagel (D).

Buizenbezetting

De buizenbezetting van de 205U is gelijk aan die van toestellen gebaseerd op het chassis van de 203U en 204U (UCH21, UCH21, UBL21 en UY21 of UY1N).

De 205U-modellen in bakelieten kastjes hebben net als de 203U en 204U een neonlampje als indicatielampje en geen schaalverlichting. De Philips 205U in een houten kastje en de eveneens in een houten kastje ondergebrachte NSF H128U en Siera



• Afstemschaal van de Philips 205U-10, met schaalnummer 24.0 (bestemming Finland) en codenummer A1 898 22.0. Collectie: J. Gerbig (D). Foto: Bernhard Nagel (D).

Afstemschalen Philips 205U (en afgeleide modellen)

Merk	Land	Type	Bestemming	Codenummer	Schaalnummer
Philips	Nederland	205U	Balkan	A1 897 52.1	33
Philips	Nederland	205U-07	Balkan	A1 897 52.1	33
Philips	Nederland	205U	Balkan	A1 898 21.0	33
Philips	Nederland	205U-07	Balkan	A1 898 21.0	33
Philips	Nederland	205U-10	Finland	A1 898 22.0	24
Philips	Denemarken	205U-17 (205UD)	Denemarken	DK 53 038 0	----
Philips	België	205U (hout)	België	----	----
NSF	België	H128U (hout)	België	----	----
Siera	België	S108U (hout)	België	----	----

Afstemschalen van de Philips 205U en afgeleide modellen, geordend naar het codenummer van de afstemschaal (vermoedelijk ook de chronologische volgorde). De kolom "Land" geeft het land aan waar het toestel is gebouwd en de kolom "Bestemming" het land waarvoor de schaal is ontworpen.

Spoelbussen

Net als de 204U is de 205U geschikt voor de ontvangst van MG en KG. Bij de 205U zijn dan ook dezelfde spoelbussen voor antenne- en oscillatorsectie toegepast als bij de 204U (met codenummer 7480 resp. 7490 of 7491). Ook de NSF H128U en Siera S108U passen deze spoelbussen toe.

De in Denemarken gefabriceerde 205UD (205U-17) heeft een eigen codering voor de spoelbussen: 3748 voor de antennespoelbus en 3749 voor de oscillators. Deze codenummers zijn ook aangetroffen bij de in Denemarken geproduceerde Pope RA98U-17 (gebaseerd op de Philips 204U).



- Spoelbussen van een Deense Philips 205UD (205U-17). Links de spoelbus voor de antenne- sectie met het codenummer 3748 en rechts de spoelbus voor de oscillatorsectie met het codenummer 3749. Collectie: Jan Post (Australië).

Inlevering van de Philips 205U in 1943

In mei/juni 1943 zijn bij de verplichte inlevering van radiotoestellen maar ongeveer 15 exemplaren van de 205U ingeleverd. Dat geringe aantal is voor een exporttoestel natuurlijk niet verrassend.

Referenties

- [1] W. Martens, Het Philips ontvangtoestel type 203U ("Philetta"), RHT 54, september 1990, pag. 69-71
- [2] Archief Deutsches Technikmuseum Berlin, Telefunken Archief, toegangsnummer I.2.60C, dossier 7351
- [3] Gidi Verheijen, Philips 203U en afgeleide modellen, RHT164, maart 2018
- [4] Gidi Verheijen, Philips 204U en afgeleide modellen, RHT165, juni 2018

