

PHILIPS 208U EN AFGELEIDE MODELLEN - DEEL 1



Gidi Verheijen

Philips-radio's van het type 203U, 204U, 205U, 207U en 208U hebben veel gemeenschappelijke eigenschappen, maar verschillen ook in veel opzichten. Een serie artikelen belicht deze U'tjes (en de ervan afgeleide modellen). De voorgaande artikelen beschreven de 203U, 204U,

205U en 207U. De komende reeks artikelen behandelt de 208U en de modellen die daarop gebaseerd zijn.

Philips 208U, een wereldberoemd radiotoestel

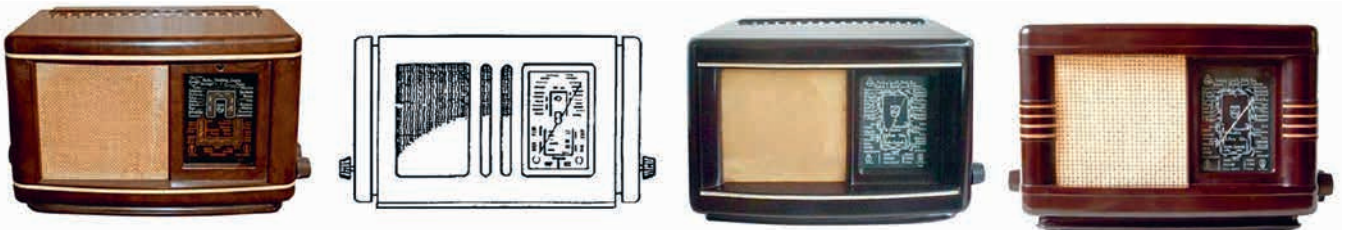
De Philips 208U is waarschijnlijk het radiotoestel dat voor de meeste andere toestellen ter wereld

luidspreker). De achterwand is van metaal en fungeert als antenne.

Anders dan zijn voorgangers 203U, 204U, 205U en 207U, die geschikt zijn voor de ontvangst van twee banden, is de 208U geschikt voor de ontvangst van drie banden (middengolf, langegolf en kortegolf).

Een 208U is goed van de genoemde voorgangers te onderscheiden via zowel de kast, als de achterwand en de afstemschaal. Alleen de kast van de eerste 208U-uitvoeringen met naar de zijkanten doorlopende strepen kan verwarring opleveren met een 205U of 207U.

De afstemschaal van een 208U onderscheidt zich echter duidelijk van zijn voorgangers, doordat deze drie banden toont. De bandenschakelaar



- Bij de Philips 208U zijn 4 verschillende kasten toegepast: een met twee naar de zijkanten doorlopende strepen, een onbekende kast, een kast met twee niet-doorlopende strepen en een kast met vier horizontale strepen. Er is verder ook nog een kast met een brede middenstijl, die gebruikt is voor de eerste lichting "Verlagerungsgeräte" en voor de Siera S56U.

model heeft bestaan en dat ook in enorm grote aantallen is geproduceerd. Behalve de Philips 208U zelf, bekend van ongeveer 30 uitvoeringen, kennen we de 208U o.a. van de chassis in de modellen Tesla 208U, NSF H54U en H83U, Siera S54U, S56U en waarschijnlijk ook S83U, Erres 454, Fenno Jehu 44TV en Velora 208U. Er zijn aanwijzingen dat het chassis van de 208U eveneens toegepast is in toestellen van de merken Mediator, Mullard en Pope. Daarnaast is het 208U-chassis door Philips ingebouwd in een groot aantal zogenaamde "Verlagerungsgeräte", die Philips in 1943/1944 leverde aan de Duitse radio-industrie. Die toestellen werden door de opdrachtgevers (AEG, Blaupunkt, Brandt, Braun, Graetz, Opta Radio-Löwe, Lumophon, Mende, Nora, Saba, Sachsenwerk en TeKaDe) onder eigen merknaam en met een eigen type-aanduiding geëxporteerd.

De 208U is een compact gebouwde ontvanger, van klein formaat (ca. 28 x 16 x 13 cm) met een gewicht van minder dan 3 kg, uitgerust met de veel toegepaste buizenset UCH21, UCH21, UBL21 en UY1N. Het is een superheterodyne met een MF van 452 kHz, geschikt voor voeding uit gelijk- en wisselstroomnetten, ondergebracht in een bakelieten kastje en voorzien van een luidspreker met veldspoel (bij de laatste uitvoeringen overigens met een permanent magnetische

van een 208U telt drie standen, één voor elke band. Het tellen van het aantal standen van die schakelaar is de ultieme test om vast te stellen of het chassis past bij een 208U (of niet).

Bij het inventariseren en beoordelen van exemplaren van de 208U (en voorgangers) in verzamelingen is alertheid geboden. Vaak blijkt de achterwand en/of de afstemschaal (en soms zelfs de kast) in de loop van de tijd verwisseld te zijn. Een achterwand kan bewust, maar ook gemakkelijk abusievelijk, verwisseld zijn. Deze achterwanden zijn namelijk met vier schroefjes in principe wel op alle modellen vast te schroeven. Een kritische blik laat evenwel zien dat de achterwand soms niet echt past. Omdat de identiteit van deze U'tjes in eerste instantie blijkt uit het typeplaatje op de achterwand, betekent een foutieve verwisseling van de achterwand ook tevens een vervalsing van de identiteit van het toestel als geheel.

Een afstemschaal zal in de praktijk niet gemakkelijk per ongeluk verwisseld worden, maar een schaal is kwetsbaar en kan breken of beschadigd raken, als gevolg waarvan vervanging noodzakelijk of wenselijk is. De schaal dient dan wel door een correcte schaal vervangen te worden, indien men het toestel althans geen historisch geweld wil aandoen. Mij zijn gevallen bekend waarbij de eigenaar de in zijn ogen lelijke schaal met witte belettering van een latere uitvoering

van de 208U door een mooier, kleurig exemplaar van een vroege uitvoering wilde vervangen. Het vervangen van een gewone schaal door de bij verzamelaars favoriete schaal met Herrijzend Nederland, die eigenlijk alleen bij de uitvoering 208U-05 voorkomt, is ook een bekend fenomeen.

Niet elke verzamelaar zal hechten aan de originaliteit van zijn toestel(len), maar in mijn artikelen ga ik uit van de historisch correcte beschrijving.

Zoals hierna zal worden uiteengezet past bij elk van de vele uitvoeringen van de 208U een bepaalde kast, een bepaalde schaal en een bepaalde achterwand. Maar er zijn nog andere kenmerken die kunnen helpen bij de identificatie van een 208U, zoals stempels op de achterzijde van het chassis, de aanwezigheid van een neon-signaallampje dan wel schaalverlichtingslampje, een eventuele zekering in de netleiding, een zogenaamd veiligheidscontact, het type luidspreker en de spanningen waarvoor het toestel geschikt is. Deze onderlinge verschillen worden later gedetailleerd behandeld.

Een uitgebreide behandeling van de schake-

ling en de werking van de 208U past niet in het bestek van deze artikelenserie. Daarvoor verwijs ik graag naar het artikel van W. Martens in het RHT van 1991 [1].

Uitvoeringen van de Philips 208U

Tabel 1 toont de uitvoeringen van de 208U, zoals diverse bronnen die melden. Helaas sluiten die bronnen niet perfect op elkaar aan. Zo zijn er enkele uitvoeringen die alleen worden genoemd in de Philips-Apparaten-Typen-Liste uit 1955 [2] (te weten de 208U-02 en 208U-15), terwijl de uitvoeringen 208U-11 en 208U-43 alleen bekend zijn van het Philips-Apparatenblad.

Uitvoering 208U-11 is overigens de aanduiding voor het chassis van de 208U-01 dat in de Velora 208U is toegepast. De 208U-43 betreft een speciale voor Noorwegen bestemde uitvoering, gebaseerd op het chassis van de 208U-08, waarvan verdere details mij niet bekend zijn.

Slechts een beperkt aantal uitvoeringen is ook in verzamelingen aangetroffen. Waarschijnlijk houdt dat verband met het feit dat een aantal uitvoeringen met name of uitsluitend voor export gemaakt is. Ik heb in die exportlanden trouwens wel naspeuringen verricht. In Scandinavische

Tabel 1 - Bronnen voor de diverse uitvoeringen van de Philips 208U

#	Servicedoc	Apparatenblad	Apparatenlijst	Vademecum	Verzamelingen	
00			+		+	
01	+	+	+	+	+	
02			+			
03		+	+			toepassing van chassis 208U-08 voor andere merken
04	+	+	+	+		bestemming Finland
05	+	+	+	+	+	
06		+	+	+		chassis ook voor latere "Verlagerungsgeräte"
07	+	+	+	+		
08	+	+		+	+	
09	+	+	+	+		
10	+	+	+	+	+	chassis ook voor eerste "Verlagerungsgeräte"
11		+				toepassing van chassis 208U-08 in Velora 208U
12	+	+	+	+		
14	+		+		+	productie in Tsjecho-Slowakije (Praag)
15			+			
16		+	+			als 208U-04, -07, -09 en -12, maar met MF= 473 kHz
17		+	+			productie in Denemarken
19	+	+	+	+	+	
32		+		+		bestemming Noorwegen
37	+	+	+	+	+	
40	+	+	+	+	+	
42	+	+		+		bestemming Noorwegen
43		+				bestemming Noorwegen
44	+	+		+		
45	+		+		+	productie in Tsjecho-Slowakije (Praag)
45/P	+				+	productie in Tsjecho-Slowakije (Praag)
46	+		+	+		
47	+		+	+	+	
48	+		+	+	+	
49	+		+	+		
50	+	+		+	+	

landen zoals Finland ging dat redelijk soepel, maar het is moeilijker door te dringen tot verzamelaars in exportbestemmingen als Tsjecho-Slowakije, Bulgarije, Roemenië en Joegoslavië.

Alle in tabel 1 genoemde uitvoeringen zijn in Nederland gemaakt, behalve de 208U-17 (Denemarken) en de uit Tsjecho-Slowakije (Praag) stammende Philips 208U-14, 208U-45 en 208U-45/P. Verder is er waarschijnlijk ook in Hongarije nog een Philips 208U geproduceerd. Enkele bronnen stellen dat er in Aken, behalve de 203U en 204U, ook een 208U zou zijn gemaakt. Overtuigende bewijzen daarvoor ontbreken echter.

De uitvoeringsnummers van de 208U zijn in de tabel in numerieke volgorde geplaatst, maar die nummers lopen niet synchroon met de volgorde waarin de betreffende uitvoeringen destijds in de handel zijn gebracht.

De chronologische volgorde van de introductie van de diverse uitvoeringen is af te leiden uit de codenummers van de afstemschalen, uit de overschakeling van het neon-indicatielampje naar schaalverlichting en uit een omschakeling bij de spoelbussen voor antenne- en oscillatorsectie.

Tabel 2 geeft een overzicht met eigenschappen van de belangrijkste in Nederland geproduceerde uitvoeringen van de Philips 208U. Enkele 'obscure' uitvoeringen zijn buiten beschouwing gelaten, mede omdat daarover weinig of geen gegevens bekend zijn.

De meest in het oog springende verschillen tussen de diverse uitvoeringen betreffen de kast, de afstemschaal, de achterwand (met typeplaatje),

het type luidspreker, de aanwezigheid van een neon-indicatielampje dan wel een schaalverlichtingslampje en de netspanningen waarvoor het toestel geschikt is.





In de kolom "Afstemschaal" zijn uitsluitend de codenummers ingevoerd die bij toestellen in verzamelingen zijn aangetroffen.

De laatste groep met de uitvoeringen 208U-44, -05, -42 en -08 is uitgevoerd met dezelfde kast als de groep met de uitvoeringen 208U-01, -19, -37, -40 en -50, maar kent daarnaast nog een tweede model kast. Dat betreft een kast met 4 horizontale witte strepen, door Philips ook wel als 'nieuw EVA-kastje' (EVA= Export Verlagerungs Auftrag) aangeduid. Die kast werd namelijk het eerst gebruikt voor de tweede lichting van op de 208U gebaseerde "Verlagerungsgeräte" en later ook voor de Philips 208U-05 en 208U-08 en de Tsjechische 208U-45 en 208U-45/P, maar ook voor afgeleide modellen als de Erres 454 en NSF H83U (zie later).

Uitvoeringen 208U-10, -46, -47, -48 en -49

De uitvoeringen 208U-10, -46, -47, -48 en -49 vormen de eerste groep van 208U-toestellen, die in 1943/1944 (deels mogelijk al in 1942) in de handel is gebracht. Deze uitvoeringen waren voor de export bestemd. In Nederland was de verkoop van radiotoestellen vanaf eind 1941 immers verboden en verder moesten in 1943 alle radiotoestellen worden ingeleverd en was ook het bezit ervan verboden [3]. Toch is wel een aantal toestellen in ons land terechtgekomen, want tijdens de verplichte inlevering van radiotoestellen in mei/juni 1943 zijn in totaal ongeveer 75 exemplaren van de 208U in de inleveringslijsten ingeschreven.

Tabel 2 - Belangrijkste uitvoeringen van de Philips 208U

#	Kast		Achterwand	Afstemschaal	Luidspreker		Neon / schaalverlichting		Netspanning AC/DC	Exportbestemming
	Codenummer	Afbeelding			Veldspoel	PM	Neon	Schaal		
10	23 657 80.0		A1 158 25.0	A1 898 05.2	+		+		110 - 125 - 220	Balkan - Zweden - Finland
46	23 657 80.0		A1 158 41.0		+		+		110 - 125 - 220	Zweden - Finland
47	23 657 80.0		A1 158 25.0	A1 898 05.2	+		+		150 - 220	Balkan - Zweden - Finland
48	23 657 80.0		A1 158 25.0	A1 898 57.2	+		+		110 - 125 - 220	Zweden - Finland
49	23 657 80.0		A1 158 25.0		+		+		110 - 125 - 220	Zweden - Finland
04	23 640 30.0		A1 158 52.0		+			+	110 - 125 - 220	Zweden - Finland
07	23 640 30.0		A1 158 52.0		+			+	150 - 220	Zweden - Finland
09	23 640 30.0		A1 158 52.0		+			+	110 - 125 - 220	Zweden - Finland
12	23 640 30.0		A1 158 52.0		+			+	110 - 125 - 220	Zweden - Finland
01	23 640 12.1		A1 158 49.0	A3 217 05.0	+			+	110 - 125 - 220	Balkan - Zweden - Finland
19	23 640 12.1		A1 158 54.0	A3 217 04.0	+			+	110 - 125 - 220	Zweden - Finland
37	23 640 12.1		A1 158 49.0	A3 217 05.0	+			+	150 - 220	Balkan - Zweden - Finland
40	23 640 12.1		A1 158 49.0	A3 217 03.0	+			+	110 - 125 - 220	Zweden - Finland
50	23 640 12.1		A1 158 54.0	A3 217 04.0	+			+	110 - 125 - 220	Zweden
44	23 640 12.1		A1 158 49.0		+			+	110 - 125 - 220	diverse landen
05	23 640 12.1		A1 158 49.0	A3 217 14.0	+	+		+	110 - 125 - 220	diverse landen
42	23 640 12.1		A1 158 76.0			+		+	125 - 220	diverse landen
08	23 640 12.1		A1 158 76.0	A3 217 14.0		+		+	125 - 220	diverse landen



• Philips 208U-48, een van de vele en tevens een van de eerste uitvoeringen van de Philips 208U. Collectie: Ronald van Apeldoorn.

Wat export betreft waren de Balkanlanden, Zweden en Finland de belangrijkste bestemmingen. Denemarken had een eigen productie van de 208U, in de vorm van de 208U-17. Noorwegen was geen exportbestemming, want daar was al sedert 1942 het bezit van radiotoestellen verboden.

De uitvoering 208U-10 was overigens ook de basis voor de eerste lichting "Verlagerungsgeräte", die in een iets afwijkende kast werden ingebouwd, met een brede middenstijl aan de voorzijde en het logo van de Duitse of Oostenrijkse opdrachtgever.

De in de titel van deze paragraaf genoemde uitvoeringen vertonen veel gemeenschappelijke kenmerken. Ze hebben allereerst dezelfde kast met twee horizontale strepen, één boven en één onder, die naar de zijkanten doorlopen (ook bekend van 205U en 207U). Aan de bovenzijde bevinden zich aan de achterrand 17 kleine

ventilatiesleuven en aan de voorzijde vinden we onder bij de voet 3 grote ventilatiesleuven.

Midden boven de afstemschaal is een kleine opening voor het neon-signaallampje. Alle latere uitvoeringen missen die opening, omdat die uitvoeringen met een schaalverlichtingslampje zijn uitgerust.

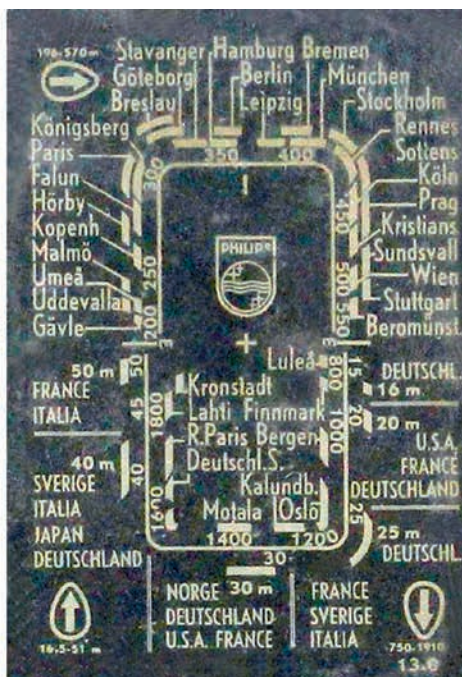
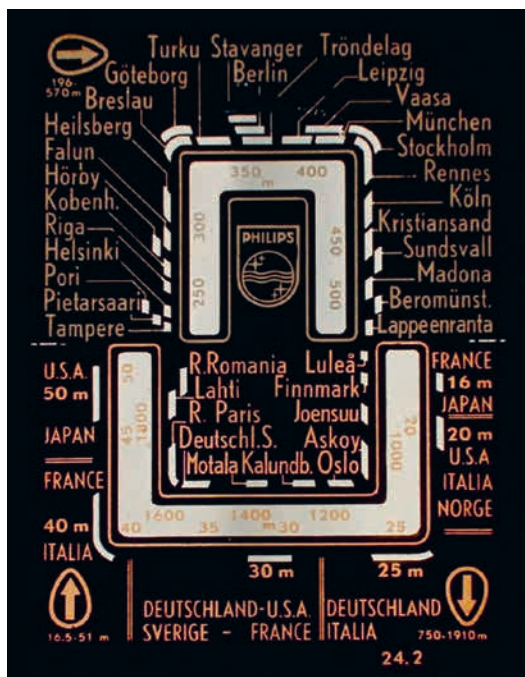
De afstemschaal heeft een codenummer dat begint met A1, hetgeen op een vroege oorsprong duidt. Bij alle volgende, latere uitvoeringen begint het codenummer met A3. Dat codenummer is te vinden aan de onderrand van de schaal, echter alleen zichtbaar bij een uitgestel.

De afstemschaal is in meerdere kleuren uitgevoerd. Latere uitvoeringen zijn eenvoudiger van uitvoering, met een witte belettering.

Alle uitvoeringen zijn ingericht voor een voedingsspanning van naar keuze 110, 125 of 220 V (uit een gelijk- of wisselspanningsnet). In deze groep is de 208U-47 een speciale uitvoering voor 150 of 220 V. Verder is de 208U-46 voorzien van een veiligheidscontact, de zogenaamde Zweden-uitvoering, die overigens niet alleen naar Zweden, maar ook wel naar Finland werd uitgevoerd. In het midden van de achterwand is bij de 208U-46 de netspanningsconnector vastgeschroefd, die als veiligheidsmaatregel de stroomtoevoer verbreekt als de achterwand wordt weggenomen. De achterwand van de 208U-46 ziet er dan ook ietwat anders uit dan bij de andere vertegenwoordigers van deze groep.

De luidspreker is van het type waarbij het benodigde magnetische veld wordt opgewekt met een veldspool. Deze veldspool doet tevens dienst bij de afvlakking in het geval wisselstroomvoeding wordt toegepast.

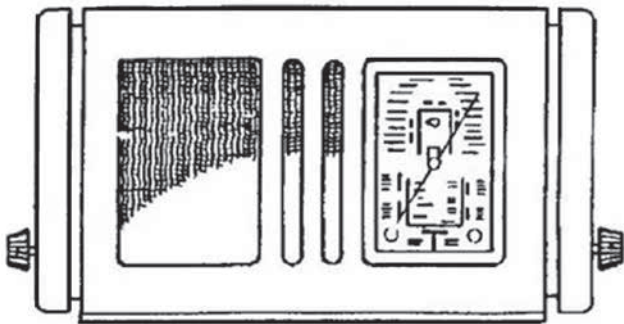
De spoelbussen voor antenne- en oscillatorkring zijn gelijk aan die van de 203U (zie toelichting bij volgende groep).



• Gekleurde afstemschaal van een 208U-48 (links) en een latere uitvoering met witte belettering (rechts). Een gekleurde afstemschaal wordt alleen aangetroffen bij de eerste uitvoeringen van de 208U (-10, -46, -47, -48 en -49) en bij de eerste zogenaamde "Verlagerungsgeräte".

Uitvoeringen 208U-04, -07, -09 en -12

De uitvoeringen 208U-04, -07, -09 en -12 vormen een ietwat mysterieuze groep. De vertegenwoordigers van deze groep zijn iets later geïntroduceerd dan die van de vorige groep, maar eveneens in 1943/1944. Ze worden genoemd in de Philips Servicedocumentatie, het Philips Apparatenblad, de Philips-Apparaten-Typen-Liste en Stalemans Vademecum, maar van het uiterlijk is niet meer dan een tekening beschikbaar. Foto's zijn niet bekend en een 'levend' exemplaar al helemaal niet. We moeten dus genoegen nemen met een eenvoudige schets van het front. De kast voor deze groep is duidelijk anders dan die van andere uitvoeringen van de 208U.



- Schets van het front van een 208U-04, -07, -09, -12 en -16, zoals getoond in de Service Documentatie. Foto's van deze uitvoeringen, laat staan 'levende' exemplaren, zijn niet bekend.

In vergelijking met de vorige groep ontbreekt de opening voor een neon-signaallampje. Met de introductie van deze groep zijn de toestellen namelijk met een schaalverlichtingslampje (i.c. de Philips 7121D, 6V/50 mA) uitgerust.

Net als bij de uitvoeringen van de vorige groep zijn de spoelbussen van de antenne- en oscil-



- 208U-10. Spoelbussen van de oscillatorsectie (links) en antennesectie (rechts) als bij de 203U, zonder spoel voor de korte golf. Deze is namelijk gemonteerd aan de componentenzijde. Deze situatie treffen we ook aan bij de groep met de uitvoeringen 208U-04, -07, -09 en -12. Collectie: Nicolae Chirtas (Roemenië).

latorsectie gelijk aan die van de 203U. De 203U is echter alleen ingericht voor de ontvangst van langegolf en middengolf. De voor de kortegolf noodzakelijke spoelen bevinden zich dan ook niet in de spoelbussen, maar zijn hier gemonteerd aan de componentenzijde van het chassis. Dit is goed herkenbaar aan het codenummer op de spoelbussen. Bij deze en de voorgaande groep is dat namelijk gelijk aan het codenummer van de 203U: 7110 voor de antennesectie en 7100 of 7101 voor de oscillatorsectie.

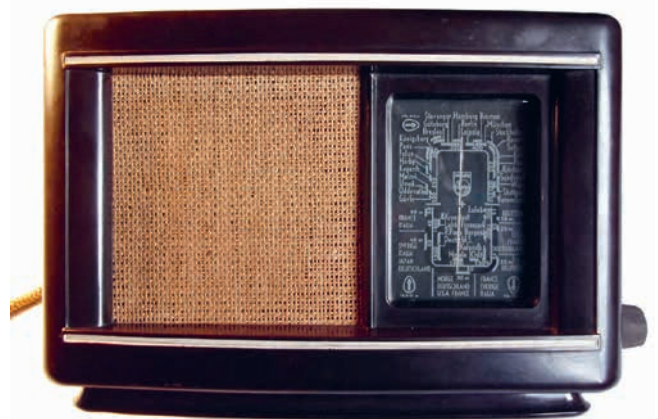
Bij de uitvoeringen van de hierna te behandelen groepen is de spoel voor de kortegolf in de spoelbus ondergebracht. Die spoelbussen dragen dan de codenummers 7480 voor de antennesectie en 8830 of 8831 voor de oscillatorsectie.

Alle uitvoeringen zijn geschikt voor de standaardvoedingsspanningen 110, 125 en 220 V AC/DC, behalve de 208U-07 die ingericht is voor een voedingsspanning van 150 en 220 V AC/DC. De 208U-04 is speciaal gemaakt voor Finland (met een veiligheidscontact); ook de 208U-09 heeft een dergelijk contact.

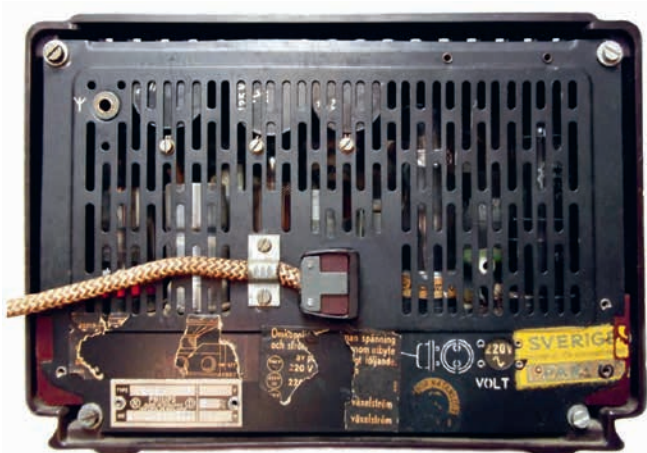
De belangrijkste exportbestemmingen voor deze 'mysterieuze' groep waren Zweden en Finland.

Uitvoeringen 208U-01, -19, -37, -40 en -50

De uitvoeringen 208U-01, -19, -37, -40 en -50 volgen op de hiervoor behandelde uitvoeringen. Het Philips-Apparatenblad geeft weliswaar de datering 1943/1944, maar er zijn aanwijzingen dat ze pas echt in 1944 geïntroduceerd zijn. Dat blijkt o.a. uit de codenummers van de afstemschalen die op toestellen in verzamelingen zijn aangetroffen (beginnen met A3 in plaats van met A1).



- 208U-19. Kast met boven en onder een lichte streep, die niet naar de zijkanten doorloopt. De schaal is uitgevoerd met een witte belettering. Boven de schaal ontbreekt de opening voor een neonlampje, want schaal is voorzien van schaalverlichting. Aan de bovenzijde bevinden zich achteraan 17 ventilatiesleuven, aan de voorzijde ontbreken die ventilatiesleuven. Uitvoering 208U-19 is een zogenaamde Zweden-uitvoering. Collectie: Siegmur Mey (D).



- 208U-19. Achterwand volgens de zogenaamde Zweden-uitvoering. In het midden van de achterwand is de netspanningsconnector vastgeschroefd, die als veiligheidsmaatregel de stroomtoevoer verbreekt als de achterwand wordt weggenomen. Collectie: Siegmur Mey (D).

De kast heeft boven en onder een lichte streep, die echter niet doorloopt naar de zijkanten. Aan de bovenzijde bevinden zich achteraan 17 ventilatiesleuven. Ventilatiesleuven aan de voorzijde bij de voet ontbreken.

De afstemschaal is voorzien van een witte belettering en wordt met een schaalverlichtingslampje (Philips 7121D) verlicht.

Bij deze groep is de spoel voor de korte golf van de antenne- en oscillatorsectie in de spoelbus ingebouwd (codenummers 7480 resp. 8830 of 8831).



- 208U-50. Spoelbussen van antennesectie (rechts) en oscillatorsectie (links). De spoel voor de kortegolf is hier in de spoelbus gemonteerd. Op de foto van de oscillatorspoelbus is het codenummer 8830 te zien. Collectie: Gerard Lansink.

De uitvoeringen 208U-19 en 209U-50 zijn Zweedse uitvoeringen (met veiligheidscontact). De 208U-37 is geschikt voor netspanningen van 150 en 220 V AC/DC, de overige uitvoeringen zijn ingericht voor netspanningen van 110, 125

en 220 V. Vooral in de Balkanlanden was vraag naar toestellen voor een netspanning van 150 V.



- Typeplaatje van een 208U-01.

De luidspreker is, net als alle voorgaande uitvoeringen van de 208U, van het type met een veldspoel.

Deel 2 van deze serie zal als eerste de resterende groep uitvoeringen 208U-05, 208U-08, 208U-42 en 208U-44 behandelen, waaronder de in Nederlandse verzamelingen meest voorkomende 208U-05 (met Herrijzend Nederland op de afstemschaal).

Referenties

- [1] W. Martens, Het Philips ontvangsttoestel type 208U, RHT 56, februari 1991, pag. 5-6
- [2] Archief Deutsches Technikmuseum Berlin, Telefunken Archief, toegangsnummer I.2.60C, dossier 7351
- [3] Gidi Verheijen, Het Radiotoestel in de Tweede Wereldoorlog, 2009, uitgave auteur.

