

# VOORoorlogse TOESTELLEN VAN HET MERK ERRES

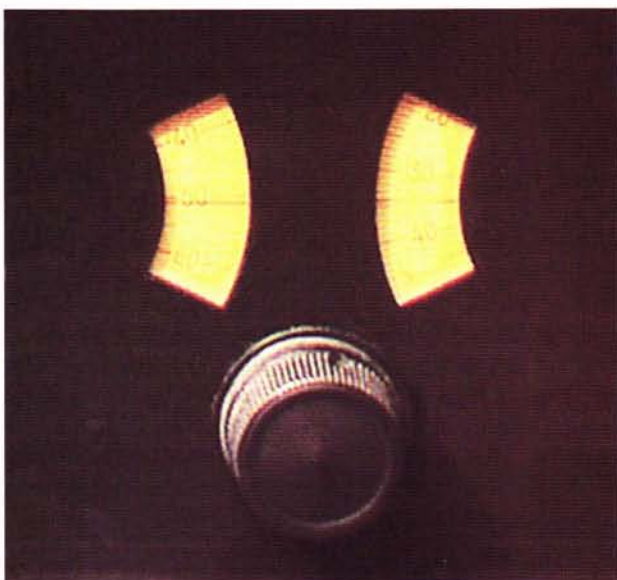
## DEEL 2

Gidi Verheijen

In de reeks artikelen over vooroorlogse Nederlandse merken kwamen intussen het grootste merk, Philips, een aantal kleinere merken, het toestel NSF4, het merk Aetherkruiser en de fabrikant Waldorp aan de orde.

In het eerste deel van dit artikel werd Erres als fabrikant en als merk besproken. Verder werd een analyse gepresenteerd van vooroorlogse Erres-toestellen, aan de hand van verzamelde gegevens in archieven en verzamelingen.

In deel 1 is aangegeven dat een van de opvallende verschillen tussen de KY107 en KY108 de verdieping in het front is achter de afstemschalen bij de KY108, welke bij de KY107 ontbreekt.



Detail op frontpaneel van de KY107.



Detail op frontpaneel van de KY108.

Hieronder volgt het tweede deel van het artikel.

### EXPORT NAAR BELGIË

België was, naast Nederlands-Indië, een belangrijke exportbestemming van Erres-toestellen.

*Zoals in deel 1 opgemerkt, zijn enkele types exclusief voor België gebouwd, andere types waren voor zowel de Nederlandse als de Belgische markt bestemd.*

Planning verkoop (6 oktober 1934)

	Nederland	België
KY136	3850	550
KY137	560	100
KY138	350	0
KY139	70	130
KY140	1330	0
KY141	245	0
KY142	595	350
	-----	-----
	7000	1130

### TYPEPLAATJES EN SERIENUMMERAANDUIDINGEN

De oudste Erres-toestellen zijn niet altijd voorzien van typeplaatjes. Een serienummer is meestal wel aanwezig, maar voor zover ik heb kunnen achterhalen is een aanduiding van het type pas vanaf de KY116 te vinden.

Bij de KY103 en 104 is het serienummer op de bodem van de kast gestempeld. Bij de KY105, 106, 107, 108, 109, 111 en 113 is dit nummer in een plaatje ingeslagen, dat door een langwerpige opening in het chassis zichtbaar is. Een bijzonder typeplaatje met type-aanduiding en serienummer vinden we bij de KY116, 117, 119, 120 en 129. Het is als een soort stempel aangebracht boven op de afstemcondensator en dus pas zichtbaar na het wegnemen van de achterwand. Op een exemplaar van de KY123 is overigens ook zo'n stempel aangekomen, maar dan zonder invulling van het type en serienummer. Een KY121 was voorzien van een stempel met alleen de type-aanduiding en het serienummer.



Gestempeld serienummer KY103 en KY104.



Serienummer bij de types KY105, 106, 107, 108, 109, 111 en 113.



Opgedrukt typeplaatje op afstemcondensator met serienummer (KY116,117,119,120 en 129).

Vanaf het type KY126 zijn de toestellen voorzien van metalen typeplaatjes. Hiervan heb ik 4 verschillende modellen aangetroffen. Het door mij model 1 genoemde typeplaatje is een metalen plaatje (artikelnummer GK695090) en toont de naam RADIO STOKVIS. Ik heb aanwijzingen dat dit plaatje gebruikt is voor de types KY129 en KY130 uit de periode 1929/1930, voor zover die bestemd waren voor de Belgische markt.



Typeplaatje model 1.

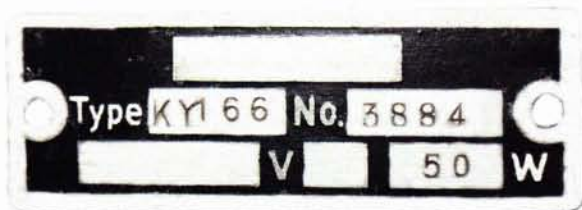
Model 2 is ook een metalen plaatje (artikelnummer GK695080), maar dan met de naam ERRES RADIO, en is gebruikt voor de types KY126 tot en met KY159.

N.B.: Voor de types KY129 zijn dus twee modellen typeplaatjes toegepast (het metalen plaatje en het opgedrukte plaatje).



Typeplaatje model 2.

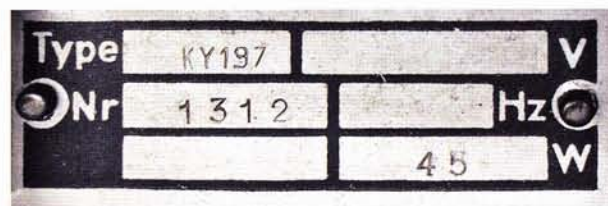
Vanaf het type KY165 zien we model 3. Dat wordt gebruikt tot en met KY177. De laatste types KY175, 176 en 177 hebben wel al een overlap met het typeplaatje volgens model 4. De omslag ligt tussen serienummers 4975 en 5209 (KY175), tussen 1956 en 3541 (KY176) en tussen 1163 en 1599 (KY177).



Typeplaatje model 3.

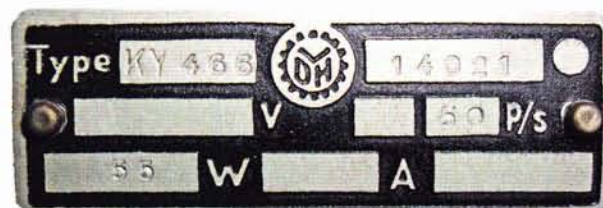
De hoogste serienummers van het type KY175, 176 en 177 zijn uitgevoerd met typeplaatje model 4. Alle volgende types

vanaf KY178 tot en met KY418 zijn uitsluitend van model 4 voorzien.



Typeplaatje model 4.

Na de bevrijding is er opnieuw een verandering zichtbaar in de toegepaste typeplaatjes. Het dan nog korte tijd toegepaste model 4 wordt vervangen door het nieuwe model 5 met het logo van de fabrikant van de toestellen: Van der Heem.



Typeplaatje model 5.

#### LICENTIEPLAATJES

In eerdere artikelen uit deze serie is al kort aangegeven dat Philips vanaf ongeveer 1930 van radiofabrikanten in Nederland een vergoeding eiste voor het gebruik van zijn octrooien. Zoals hierboven beschreven, was Philips in de periode 1930-1935 mede-eigenaar van Van der Heem. In de aandeelhoudersovereenkomst was o.a. bepaald dat Van der Heem voor de bouw van radiotoestellen van alle Philips-octrooien gebruik mocht maken, zonder dat daarvoor een vergoeding verschuldigd was. In de genoemde periode zien we dan ook slechts bij uitzondering het gebruik van Philips-licentieplaatjes op Erres-toestellen. Alleen bij de types van KY103 tot en met KY107 treffen we, om voor mij onduidelijke redenen, relatief vaak licentieplaatjes aan.



Licentieplaatje op een Erres KY175 uit 1940, met het ingeponste cijfer 4 (er moest in dit geval voor 4 lampen licentievergoeding betaald worden). Bij Erres-toestellen is het A-plaatje aan de achterkant op het chassis en het B-plaatje aan de binnenkant op de kast aangebracht.

In 1935 treedt Philips echter uit als aandeelhouder van Van der Heem. In de nieuwe samenwerkingsovereenkomst van Philips met Van der Heem en Stokvis zijn wederzijdse rechten en verplichtingen vastgelegd. Een van de bepalingen is dat Van der Heem en Stokvis ook nu weer zonder betaling van de Philips-octrooien gebruik mogen maken, maar dat wel de

regels nageleefd moeten worden die voor alle licentienemers gelden rond het gebruik van licentieplaatjes en de aanleg van een register van in licentie gebouwde toestellen.

Op de door verzamelaars aangemelde Erres-toestellen zitten vanaf ongeveer 1935 dan ook vrijwel zonder uitzondering twee Philips-licentieplaatjes. Het plaatje met de letter A zit aan de achterkant op het chassis en het B-plaatje is aan de binnenkant op de kast aangebracht. Zoals in een eerder artikel besproken, werd dezelfde praktijk toegepast bij Aetherkruiser-toestellen, die ook door Van der Heem (volgens een Erres-ontwerp) werden gebouwd.

Het in de licentieplaatjes ingepaste cijfer correspondeert met het aantal radiolampen in het toestel.

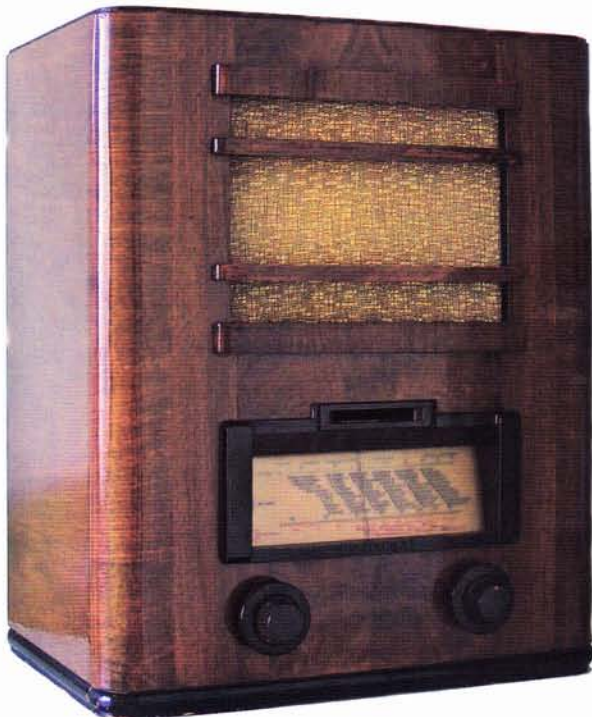
Een bijzondere observatie bij Erres-toestellen is dat de twee laatste cijfers van het serienummer en licentienummer aan elkaar gelijk zijn. Dit fenomeen, maar ook andere bijzonderheden over licentieplaatjes (en radio-octrooien en -licenties), zullen in een apart artikel in een later nummer beschreven worden.

### MATCHES

Bij 13 van de bijna 500 aangemelde Erres-toestellen is sprake van een match. Dat betekent dat de serienummers van deze 13 toestellen ook voorkomen in de door mij aangelegde lijst met ruim 6000 serienummers van Erres-toestellen uit archieven van WO II. Meestal betreft het een match met een in 1943 ingeleverd toestel.

Een van de matches geldt een KY176 in een Duitse verzameling, die in 1943 door een inwoner van de Brabantse gemeente Zundert is ingeleverd. Dat toestel is begin 1944 overgebracht naar de centrale verzamelplaats in Breda en later dat jaar per binnenvaartschip afgevoerd naar Duitsland. Voor verdere details over de lotgevallen van afgevoerde toestellen verwijs ik naar mijn boek.

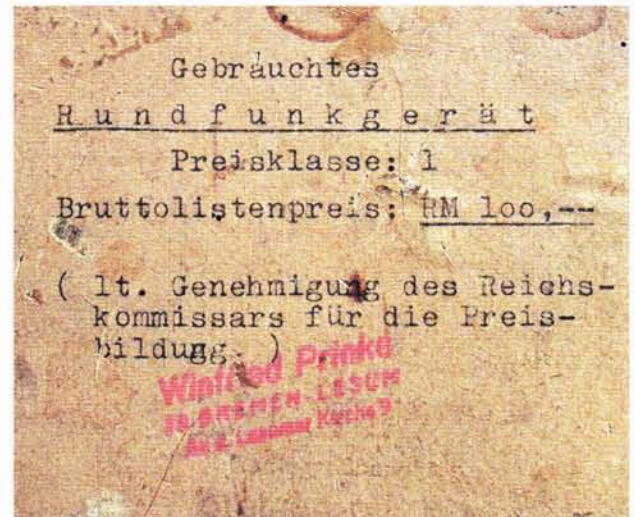
Een KY156, die werd ingeleverd door de burgemeester van Moergestel, is nu in het bezit van Tony Ouwehand. Ook dit



KY156. Dit toestel werd in 1943 door de burgemeester van Moergestel ingeleverd. (Collectie en foto: Tony Ouwehand).

toestel is naar de verzamelplaats in Breda overgebracht, maar niet naar Duitsland afgevoerd en na de bevrijding weer aan de eigenaar teruggegeven. Uiteindelijk is dit toestel via een of meer schakels bij een verzamelaar in Tilburg beland, die het tenslotte aan Tony heeft verkocht.

Het zou te ver voeren alle matches hier te beschrijven. Op deze plaats volsta ik met het noemen van de gemeenten waar de andere toestellen met een match zijn ingeleverd: Aalsmeer, Alkmaar, Bergschenhoek, Doesburg, Haaren (NB), Vlissingen (2x), Weststellingwerf, Wymbritseradeel (2x) en Zijpe.



"Gebrauchtes Rundfunkgerät", label uit 1944 op KY126 van Hans op den Camp.

Van één toestel kon weliswaar het serienummer niet in bestanden teruggevonden worden, maar het betreft vrijwel zeker een toestel dat in 1943 is ingeleverd en daarna naar Duitsland afgevoerd. Het is een KY126 uit de verzameling van Hans op den Camp, die op de achterwand is voorzien van een opgeplakt label met o.a. de tekst "Gebrauchtes Rundfunkgerät" en "Preisklasse: 1".

Vanuit Nederland en Noorwegen naar Duitsland afgevoerde gebruikte radio's werden na reparatie en controle door de WDRI (Wirtschaftsstelle der deutschen Rundfunkindustrie) verdeeld onder Duitse radiohandelaren. Die verkochten deze toestellen met een winstmarge aan klanten die in het bezit waren van een speciale distributiebon (Bezugschein Serie E) voor een gebruikte radio. De kopers waren in het algemeen oorlogsinvaliden of inwoners die hun bezittingen door geallieerde bombardementen verloren hadden. De gebruikte radio's werden met Duitse "Gründlichkeit" ingedeeld in 8 prijsklassen (van 0 t/m 7). De laagste klasse 0 betrof Volksontvangers en toestellen van vóór ongeveer 1935. In klasse 1 werden eenkringers ingedeeld met 3 of 4 lampen, met of zonder kortegolfbereik en met een magnetische of dynamische luidspreker. Luxe installaties ("Musiktruhen bzw. Schrankgeräte") vielen in de hoogste prijsklasse.

De gebruikte KY126 is in de handel gebracht door radiohandelaar Winfried Prinke uit Bremen en hoewel dit toestel dateert uit 1932/1933, is het toch in prijsklasse 1 ingedeeld. De in Bremen verkochte toestellen zijn afkomstig van de verzamelplaats Rotterdam.

Opnieuw wil ik Leo van Vreeswijk speciaal bedanken voor zijn vele nuttige bijdragen aan mijn onderzoek. Hij was niet

alleen 'hofleverancier' van gegevens over Waldorp-toestellen, maar is dat ook voor toestellen van het merk Erres. Hij spant nu de kroon met de aanmelding van 53 verschillende Erres-types. Op enige afstand wordt hij gevolgd door Jeroen Landman met 26 toestellen, terwijl Paul Bolt en Gerrit Noordink de derde plaats delen met elk 23 exemplaren.

Tenslotte ben ik het Nederlands Instituut voor Beeld en Geluid erkentelijk voor de medewerking bij het inventariseren van met name enkele zeldzame Erres-toestellen in hun depot. Ook het door mij nog niet eerder genoemde Radiomuseum 'Het Bildt' heeft diverse Erres-toestellen aangemeld en hetzelfde geldt voor het Radiomuseum Overpelt en het Radio-Televisie-Design Museum in Haarlem.

Voor alle duidelijkheid: aanmelding van vooroorlogse toestellen van de merken Erres, NSF, Waldorp en Aetherkruiser staat nog steeds open.

#### REFERENTIES

1. Gidi Verheijen, "Het radiotoestel in de Tweede Wereldoorlog", 29 maart 2009
2. Frans Driesens, "Opkomst van de Nederlandse Radio-industrie", mei 2002, p. 91-95
3. Website Van der Heem: [www.vanderheem.com](http://www.vanderheem.com)
4. Website Van der Heem: [www.vanderheem.info](http://www.vanderheem.info)
5. Het zilveren boek van Van der Heem, 1 mei 1926 - 1 mei 1951
6. Frans Driesens, Radio Historisch Tijdschrift, Erres Radio Type KY112 (e.a.), 2001-3, bijlage
7. Gemeentearchief Rotterdam, Archief R.S. Stokvis, toegangsnummer 355



Zeldzaam exemplaar van de KY113 in het Radiomuseum Overpelt (B). De KY113 is afgeleid van de KY108. (Foto: auteur).